

Campus Guide

TOKYO JUNIOR COLLEGE OF NURTURES

夢への架け橋

DAISUKI!

だいき



学校法人聖心学園

東京保育専門学校

保育の心、限りない愛の精神を育みます。

学校法人 聖心学園 理事長 柿崎 ゆり

東京保育専門学校（旧東京保姆専修学校）は昭和4年に開校された長い歴史と伝統のある保育者（幼稚園教諭・保育士）の養成校です。熱心なカトリック信者であった学校法人聖心学園創立者今井けいは、カトリックの「愛の精神」を建学の理念とし、カトリック高円寺教会の司祭グスタフ・マイエ神父さまを校長としてお迎えし、「愛の心」に基づいた保育を理想とする真の保育者の養成に努めました。知識や技術を学ぶだけでなく、「愛の心」を子どもたちに注ぐことができる心豊かな保育者の養成を志向するその精神は、80余年にわたり脈々と今日に受け継がれています。本校の卒業生は14,000人を超え、全国の幼稚園・保育所・各施設等で「愛の心」に根ざした保育を実践し、広く活躍しています。



保育の仕事は、人としての基礎となる乳幼児期の成長に深くかかわる有意義なやりがいのある仕事ですが、同時に、責任の重い仕事でもあります。保育者自身の生き方、心のあり方が問われる仕事です。保育者を目指される皆さんには、しっかりとした自覚を持って勉学に励まれ、ご自身の心と教養を磨いていただきたいと思っております。

東京保育専門学校では、本校を志望される皆さんのために充実したカリキュラムを用意し、また教職員も親身になって皆さんのサポートをしております。

ぜひ東京保育専門学校に入学され、「愛の心」を学ばれ、理想の保育者をめざされるよう願っております。

自発的に学習する習慣を！

校長 松本 勲武

カトリックの愛アガペーは、感情ばかりでなく、理性や知性ならびに意志の力をも伴うレベルの高い精神活動です。自己自身を何よりもまず大事にし、大切にすることにより育まれる自分に対する自信があつてはじめて、アガペーや思いやりの心をレベルアップする道が拓かれます。

皆様が生涯にわたって自己の人格を磨き、豊かな人生を送れるよう絶えず自発的に学習する習慣を身につける場として、本校が存在することができれば幸いです。



● 建学の精神

キリスト教の愛の精神を、幼児たちのうえにあまねく注ぐことをモットーとする。

● 教育の理念

建学の精神にしたがい、聖母マリアに倣って、淨く、優しく、美しい保育者の養成を目指す。

● 教育方針

本校は伝統と実績のある保育者を養成する学校です。保育者を目指す皆さんに是非、次のようなことを心がけて学んで欲しいと思います。

- 1 子どもに対して深い愛情を持って接すること。
⇒ 親身になって子どもに接すること。
- 2 子どもたちの生きる力を養うために、子ども一人一人の言動や内なる声に適切に対応すること。
⇒ 保育者自身が子どもに対する観察眼を養い、子どもたちが様々なことに興味をもつよう環境を整えること。
- 3 子どもたちが互いに仲良く生活し、助け合うことの大切さを学び合うこと。
⇒ 子どもたちが自分も他人も等しくかけがえのない存在であり、互いに助けあい協力しあうことの大切さに気づかせる。

これからも「保育」の必要性はますます高まり、優れた見識と技能をもった保育者が求められています。日々の学校生活を大切に、毎日の授業に真剣に取り組み自ら学ぶ保育者を養成します。



免許・資格取得こそが
就職への第一歩です。



Curriculum

保育科 1部 (昼間部) ◆ 修業年限 2年 100名 (女子のみ) ◆ 幼稚園教諭2種免許・保育士資格

● **1部 1年生・前期の時間割 (例)** ※時間割は年度ごとによります。

授業時間……9:00～16:10 ※前期・後期、土曜に4日～7日くらい授業が行われる場合もあります。

時 限	月	火	水	木	金
1 9:00～10:30	H・R 1・2年交流	音楽 (声楽)	保育の心理学 I	乳児保育	保育相談支援
2 10:40～12:10	保育者論	音楽・音楽表現	障害児保育	社会福祉	保育内容 指導法言葉
3 13:00～14:30	保育者論	教育実習 指導総論	保育内容 指導法表現	保育原理	保育内容 指導法環境
4 14:40～16:10	体育・身体表現		保育方法・技術		子どもの保健 I

※前期: 4月～9月 期末試験: 9月末 後期: 10月～3月 期末試験: 1月末

※1部1・2年生にはクラブ活動が必修であります。

保育科 2部 (夜間部) ◆ 修業年限 3年 50名 (女子のみ) ◆ 幼稚園教諭2種免許・保育士資格

● **2部 1年生・前期の時間割 (例)** ※時間割は年度ごとによります。

授業時間…17:40～20:50 ※前期・後期、土曜に4日～7日くらい授業が行われる場合もあります。

時 限	月	火	水	木	金
1 17:40～19:10	H・R	保育内容 指導法言葉	音楽 (音楽表現)	保育内容 指導法表現	子どもの食と栄養
	保育者論				
2 19:20～20:50	保育者論	教育実習 指導総論	保育原理		社会福祉

※前期: 4月～9月 期末試験: 9月末 後期: 10月～3月 期末試験: 1月末

※2部生の多くは、昼間、幼稚園や保育園等で助手などの仕事をしています。

助手を希望する方には、学校で助手圏を斡旋いたします。

MESSAGE from OG

卒業生メッセージ

保育者は、子どもの成長の喜びを保護者とともに味わうことができる仕事です！

保育者は、天使のような子どもの笑顔に顔がほころび、子どもの無垢な心に触れることができ、保育者も人間として成長させてくれる素晴らしい仕事です！

わたしは、2部で3年間、昼間は助手をしながら学校に通い資格を取得しました。助手をした幼稚園にそのまま正職員として、働くことになりました。保育内容や方針、保育の流れなどが分かっているので、その点は余裕をもって働けると思います。助手をしていた3歳児クラスの担任になれたので、いままでの経験が活かせると思います。保育はもちろん、保護者対応にも頑張りたいです。

慎重に悩み、考えて受験しました。自分の努力、頑張りが実を結んで望む園に就職できました。学生から社会人になるので、まずは気持ちを切り換えます。いろいろ不安なこともあるかと思いますが、目指す保育者になれるよう、精一杯努力します。



主な科目の紹介

Subject



教養科目

日本国憲法・外国語コミュニケーション・情報機器の操作・体育講義・体育実技・その他

■情報機器の操作

コンピューターを使い、園便りや保育日誌などを作成し保育園や幼稚園で必要とされる情報スキルを学びます。



保育の内容・理解

保育内容総論・保育課程論・指導法人間関係・指導法健康・指導法言葉・指導法環境・指導法表現・障害児保育・乳児保育・その他

■指導法人間関係

子どもたちが毎日の生活の中で愛情や信頼感をもって周りの人たちに接し、望ましい社会生活が送れるようにすることが大切です。そのために、自主性や自立心、社会性などを育てるようにし、幼児の社会的発達について学びます。



子どもの理解

保育の心理学・子どもの保健・家庭支援論・子どもの食と栄養・その他

■子どもの保健

乳幼児の身体発達や発育や健康について学びます。赤ちゃんのオムツの交換やお風呂の入れ方など人形を使って勉強します。応急処置や看護などの技術も繰り返し練習します。



保育の本質

教育原理・保育原理・社会的養護・教育行政学・社会福祉・相談援助・音楽・生活・国語・図画工作・その他

■音楽

初めてピアノに出会う学生にも理解できるよう、基礎から丁寧に指導します。練習曲や童謡の伴奏、弾き歌いなど、個人指導で幼児教育者としての実力がつくように指導します。



School EVENTS

楽しい学校生活の中で

April 04

- 入学式
- オリエンテーション
- 健康診断



May 05

- 校外セミナー
- 入学感謝ミサ



June 06

- 避難訓練
- オープンキャンパス



July 07

- 保育園実習
- 幼稚園実習
- 夏季休業
- オープンキャンパス



August 08

- 実習 (2年・3年)
- オープンキャンパス



September 09

- オープンキャンパス
- 前期試験



ふれ合いの喜びを体験します。



October 10

- 赤い羽根共同募金活動
- 校外授業



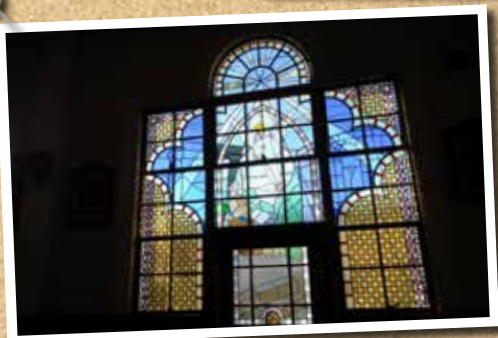
November 11

- 聖心祭



December 12

- クリスマス・ミサ
- 冬季休業



January 01

- 送別会
- 後期試験



February 02

- 保育園実習
- 幼稚園実習
- 救命講習



March 03

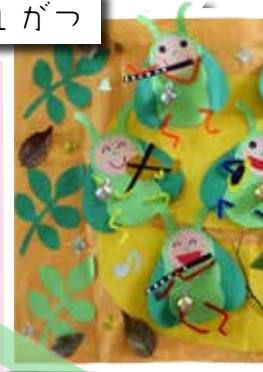
- 卒業感謝ミサ
- 卒業式
- 春季休業



1部

10 がつ

11 がつ



壁面
学園祭に
私の保育室どう



1限 9:00 ~ 10:30
音楽 (器楽)

音楽大好き
私は、ちょっとピアノが苦
手でも先生が優しく教えて
くださいます。



2限 10:40 ~ 12:10
進路・就職相談

内定者から
内定に至るまでの体験を聞きま
す。試験の内容・面接のようす
なぜその園を受けようと思ったのが
…………。



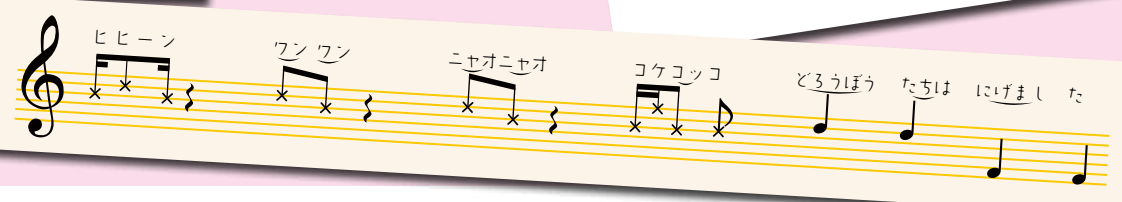
3限 13:00 ~ 14:30
指算法表現 I・II

造形表現の喜びを体験
し、保育者の資質として
の大切と思われる豊かな
感情や創造力を養う。



4限 14:40 ~ 16:10
図画工作 (造形表現)

ブレーメンの音楽隊



者としての資質を高めます。



2がっ



2部

装飾
向けて準備
しようかな………?



給食

Aさん

幼稚園で助手勤務
8:15 ~ 16:00
園内においてのお手伝い
保育に関するお手伝い

Cさん

昼間は子育て
おばあちゃんに子どもを預けて
これから学校行ってきます。

Bさん

保育園で助手

通常 8:30 ~ 16:00 早番 7:30 ~ 16:00
お昼は園児と一緒に給食をいただきます
学校に着いて、友達とワイワイ、ガヤガヤ軽食を!



2限 19:20 ~ 20:50
情報機器の操作

園だよりの作成。



1限 17:40 ~ 19:10
保育者論

今日はモンテッソーリ原宿子どもの家園長先生
テーマ
モンテッソーリ法について

実習は素敵な保育者・輝く自分になるために大切な学び



Practice

実習は何のためにするのですか？

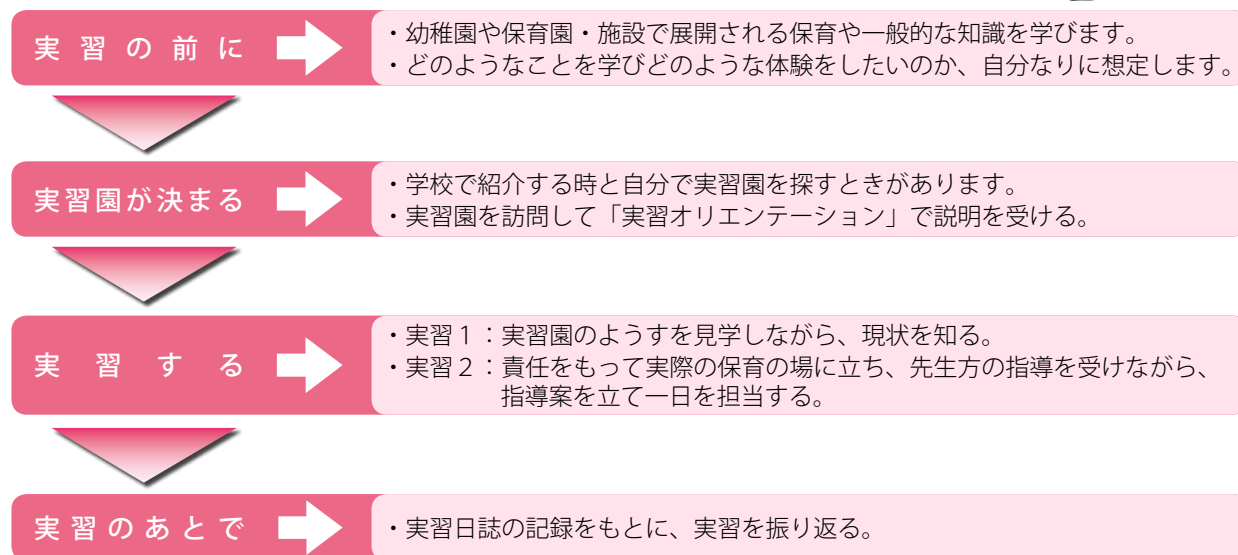
- ・園での子どもたちの一日の生活のようすや保育の実際を体験するために行います。

実習で何を身につけるのですか？

- ・これまで学んだことを実践する場であり、子どもの現状を把握することです。実習を通して専門的知識を確認する場でもあります。
- ・保育する人間としての子どものお手本となれる姿勢や態度を身につけます。



どのように学ぶのですか？



卒業までに行う実習



就職のための指導と相談
…きめ細かく、一人一人
にあった進路を丁寧に！

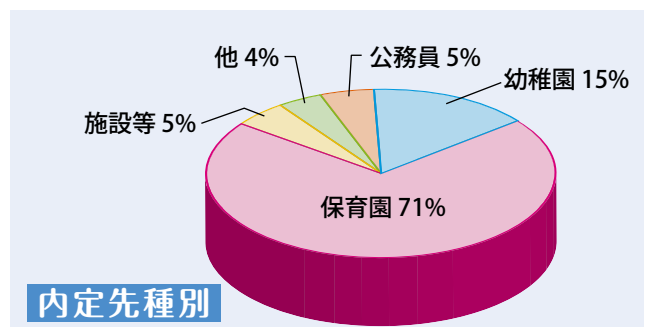
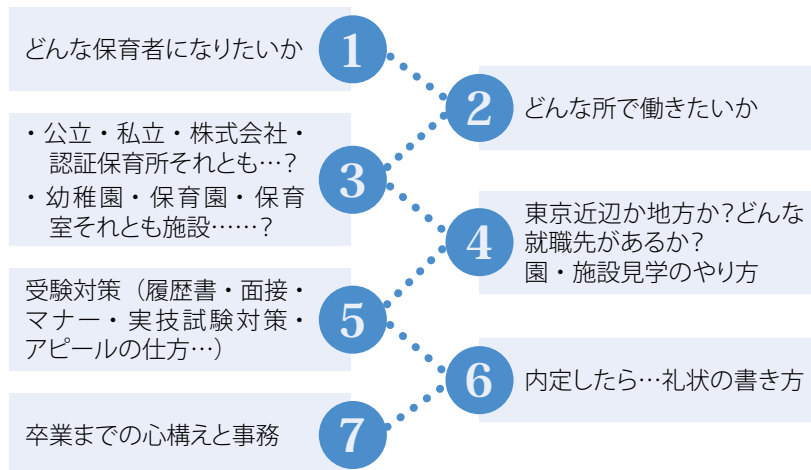
Employment



就職率 100%を目指して様々な支援プログラム

特設授業	「進路・就職相談」の授業を進路指導室の専任教員2人が当たる。就職活動の方法、見学・電話のかけ方・マナー・面接、作文、内定が決まるまでの体験発表などの指導を通して、就職の意識を高め、自己啓発を図ります。
個別の相談	自分は幼稚園と保育園又は施設のどれが本当にあっているのか？自分の長所は○○の他にないかな？じっくり話し合って考えを深めます。
個別の指導	履歴書の書き方、自己アピールの仕方、面接の練習、試験に臨む心構えなどを進路指導室の教員、学級担任、学年主事が連携して一人一人にあった方法で実施しています。
伝統と実績	創立 80 年の伝統とカトリック精神の教育に支えられて、日本だけでなく海外にまで活躍しています。多くの先輩が、実習や就職に後輩を支え、さらに伝統が繋がっていきます。
模擬試験	公立幼稚園・保育所などの就職試験で行われる筆記試験対策として、模擬試験（一般教養、専門教養、作文）を行い、自分の弱点を知り、対策を練ることができます。

就職活動の流れ



あなたの夢の実現に向かって、確実につかみ取れる最大の応援をします！

Q 卒業と同時に取得できる資格は何ですか？

A 本校は、文部科学省と厚生労働省の指定認可校で、1部2年、2部3年間のカリキュラムを終えると、卒業と同時に幼稚園教諭2種免許と保育士資格が取得できます。

Q 入試日が何回もありますが、何度でも受験できるのでしょうか？

A 何度でも再受験は可能です。もし質問等がありましたら、電話での質問も受け付けているのでいつでもご相談ください。

Q 面接はどのように行われますか？

A 3～5人で20分くらいのグループ面接です。質問例：「保育者を志望した動機や理由は何ですか？」
「あなたの長所を2つ教えてください」等

Q 保育者になるには、どんな適性が必要でしょうか？

A まず第一は「子どもが大好き」ということです。その他、何よりも心身ともに健康であることが大切です。欠席・遅刻・早退をできるだけしないということも大切です。
勉強面では基礎的な学力があること、誤字がなく分かりやすい文字で文章がかけること、まわりの人と協力して仕事ができることが大切です。

Q 男子学生の募集はありますか？

A 女子学生のための募集となっています。

Q 入学試験はどのような種類がありますか？

A 大きく分けて3つあります。AO入試、推薦入試、一般入試です。

Q どうして、こんなに学納金が安いのですか？

A それは学校の方針です。できるだけ広く社会に門戸を開き、保育者を志す熱意ある学生を広く受け入れるという意味です。

Q 学資の点で不安があります。アルバイトは許可していますか？

A 学生にふさわしいアルバイトは学業にさしつかえない範囲で許しています。幼稚園や保育関係のアルバイトの数は少ないですが、学校でも斡旋しています。



..... 主な就職先（順不同）

公務員	杉並区公務員・渋谷区公務員・府中市公務員・調布市公務員・町田市公務員・横浜市公務員・宇都宮市公務員
23区	サンタセシリア幼稚園、キッズタウンうきま保育園、葛飾区たつみ保育園、わらべみどり保育園、ベタニアホーム、篠崎保育園、みずえ保育園、めばえ保育園、セピアランド保育室、江東区白河かもめ保育園、桐里保育園、常德幼稚園、千歳保育園、原町みゆき保育園、新栄会富久町保育園、ピノッキオ保育園、中野区西鷺宮保育園、阿佐ヶ谷保育園、マリア保育園、聖心学園幼稚園認定こども園、レストナック幼稚園、草苑幼稚園、たつの子保育園、北野保育園、進幼稚園、スポーツ輪島ファミリー
多摩地区	府中愛児園、山手保育園、押立保育園、高安寺保育園、府中めぐみ保育園、北山幼稚園、松原保育園、保育園トキ、浴光保育園、KKこどもの森、久米川保育園、たかのみち保育園、愛光保育園、五日市わかば保育園、秋川あすなろ保育園、日野療護園、光塩女子学院幼稚園、八王子山王病院、まや保育園、東京都八王子福祉園、大塚保育園、駅前なかよし保育園、からまつ保育園、白百合寺田保育園、八王子ひまわり保育園、坂の上幼稚園、田園保育園、上ノ原保育園、友愛学園、国立富士見台幼稚園、かずみ台第一保育園、狛江保育園、マルガリタ幼稚園、富士見第一保育園、聖光三ツ藤保育園
他府県	チャイルランド稲田堤園、小峰幼稚園、すみれ保育園、すこやか保育園、川和保育園、宝幼稚園、てまり保育園、ユーカリキッズ、清恵保育園、土呂ひかり保育園、大宮白百合幼稚園、久喜みなみ幼稚園、みつばさ保育園、どんぐり保育園、山の子保育園、青葉幼稚園、みどり保育園、豊田南保育園、福島文化幼稚園、黒川幼稚園、守谷ひばり幼稚園、里幼稚園
海外	ドイツ・フランクフルト日本人幼稚園



Q なぜ東京保育を選んだのですか？

A 高校の進路の先生にすすめられたこともありすが、学校案内や学校見学での説明が親切だったこと、在学生の手遊びなどのアトラクションにとっても親近感が持てたからです。それに学費が他の専門学校や短大とくらべても安いこと、就職率が100%に近いということも魅力でした。キリスト教の愛のイメージも良かったし、学校の雰囲気自由で明るく感じたからです。通学のための交通機関が便利なのもあります。

Q 東京保育専門学校のどんなところが楽しいですか？

A まもなく卒業しますが、いろいろ思い出してみると、最初の校外セミナーと学園祭が印象に残っています。セミナーでは2年生の指導員が手遊びをゆくりわかりやすく教えてくれました。学園祭では児童文化、身体表現、音楽表現などの日頃の成果を皆さんに見ていただくのですが、ほんとに役に立つとてもすばらしい体験でした。それぞれの授業も楽しく、今日の子どもの実情についてより深く学べました。

Q 2部を希望していますが、幼稚園や保育園の「助手」の求人たくさんあるのでしょうか？

A 本校では例年2部の学生の約半数が幼稚園や保育園の助手をしながら通学しています。求人は幼稚園や保育園の方から相当数あり、学生の住所が近い人を優先して斡旋しています。希望者は助手をすることができます。助手などのお仕事は直接子どもに接するので楽しさもひとしおです。

Q ピアノは習ったことがなくても大丈夫でしょうか？

A 幼児教育にピアノは欠かせませんが、本校では保育現場に必要な曲を皆さんが自信を持って弾けるよう、各人のレベルに応じてきめ細やかな指導を行っています。ピアノは日々の練習が大切ですが、幸い、本校では練習できる環境が整っています。習ったことがなくても「この曲が弾けるようになりたい」という思いを大切に練習を重ねることで、2～3年の間に初心者とは思えないほど上達できるでしょう。

Q 年上の人もたくさんいますか？

A 1部2部ともに、かなりたくさんいます。中には子育てを終えたお母さんや、お子さんを保育所に預けてきている人もいます。大学や短大を出てから来た方、看護師や薬剤師の資格を持った方、一度会社に勤めてから来た人などさまざまです。

Q 履修認定について

A 幼稚園教諭免許、保育士資格どちらかをお持ちの方、また大学・短大卒業の方は履修認定の会議を経て、30単位を超えない範囲で既修得単位が認められます。学校見学などでご相談ください。

Q どうして、毎年就職率が100%と高いのですか？

A 長年築きあげられた卒業生の活躍が、本校に対する信用につながるのだと思います。実際に本校の学生を雇用してみると、その良さがわかるのではないのでしょうか。

Q 公立の幼稚園の先生か保育園の保育士を希望していますが、むずかしいのでしょうか？

A たしかに倍率が高くむずかしいのですが、本校では毎年数名が合格しています。東京23区は同一日程で選考が行われるため、一つの区しか受験できませんが、市町村や他県の公立保育士選考では複数応募ができます。1年次から就職相談に専任の先生が応じています。

奨学金制度

名 称	条 件	対象学年	金額（月額）の別	貸与給付	返済の方法	受付時期	支給期日
日本学生支援機構（第一種奨学金）	経済的に困難な学生を優先	全学年	自宅 53,000円 自宅外 60,000円	貸与	無利息 10年～20年で返済	4月	6月
日本学生支援機構（第二種奨学金）	経済的に困難な学生を優先	全学年	30,000～120,000円	貸与	有利息 10年～20年で返済	4月	6月
東京都育英資金	4月1日現在、都内在住で他の奨学金を借り受けていない	新入生	53,000円	貸与	20年以内無利息	4月	8月

■ なでしこ会（同窓会）のご紹介

1974年（昭和49年6月15日）に、各回の卒業生有志13名が集まって第1回創立世話人会が開催され、東京保育専門学校の同窓会「なでしこ会」が発足しました。

「なでしこ会」は、卒業生の間に、我が母校に立派な同窓会を造りたいという声が高まり結成されたものです。今では、多くの会員同士の連携を深め親睦を図る場となっております。「なでしこ会」では、なでしこ会親睦会、ルームバザーなどを開催しております。

Campus sketch

保育を学ぶ為の最適な



本館エントランス



ピアノレッスン室 (新館)



ホール (新館)



情報機器室 (別館)

併設幼稚園



認定こども園 聖心学園幼稚園



〒 166-0003 東京都杉並区高円寺南 2-32-30
Tel : 03-3312-5701



サンタ・セシリア幼稚園



〒 108-0072 東京都港区白金 4-7-23
Tel : 03-3446-9884

施設と環境



ピアノ個人練習室 (本館)

本校で目立つのはピアノやクラビノーバの数の多さでしょう。

本館2階にはピアノ練習個室が10室あり、いつも誰かが弾いています。



電子ピアノ室 (新館)



講義教室 (本館)

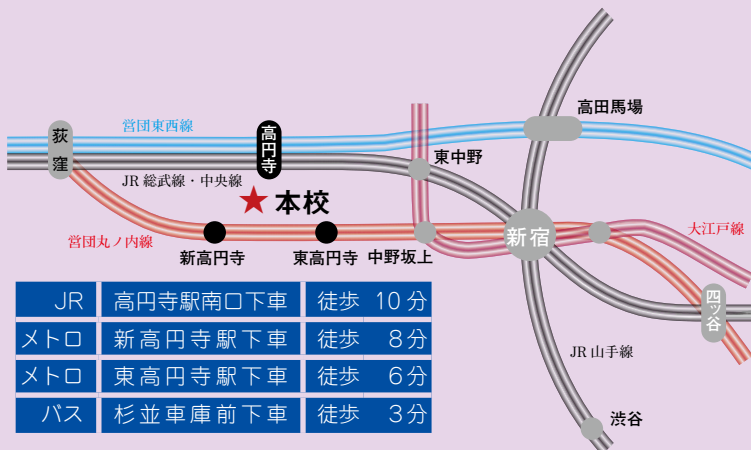


図書室 (本館)

本校へのアクセス



(高円寺駅南口)



DAISUKI
だいき

.....

学校法人 聖心学園 東京保育専門学校

〒166-0003 東京都杉並区高円寺南2-32-30

TEL. 03(3311)7014 FAX. 03(3312)2060

URL <http://www.tokyo-hoiku.ac.jp>



ケータイよりGET!